



B59005

Manuel de l'Utilisateur



Veuillez lire ce manuel avant d'utiliser le produit pour bien comprendre son utilisation et son fonctionnement.

#### **AVERTIR:**

- La société se réserve le droit de modifier le contenu de ce manuel sans autre notification. Certaines fonctions peuvent varier dans certaines versions du logiciel.
- Veuillez charger ce produit avec le chargeur fourni pendant au moins 2 heures avant de l'utiliser pour la première fois. Utilisez uniquement le chargeur fourni avec le produit. Assurez-vous que le chargeur et la montre intelligente sont correctement connectés pendant la charge. Ne chargez pas si la montre a de l'eau (ou de la sueur) pour éviter les courts-circuits et endommager le produit.
- Évitez de heurter la montre intelligente, cela pourrait briser le verre.

- Le degré d'étanchéité est IP68, donc la montre intelligente peut être utilisée pour la vie quotidienne. Mais la montre intelligente ne peut pas être utilisée pour la plongée ou être sous l'eau pendant une longue période. De plus, la montre intelligente ne peut pas être utilisée dans les douches/bains avec de l'eau chaude, car la vapeur d'eau l'endommagerait.

## Description du produit



### Configuration requise:

Android : Android 5.1 ou supérieur

iPhone : iOS 9.0 ou supérieur

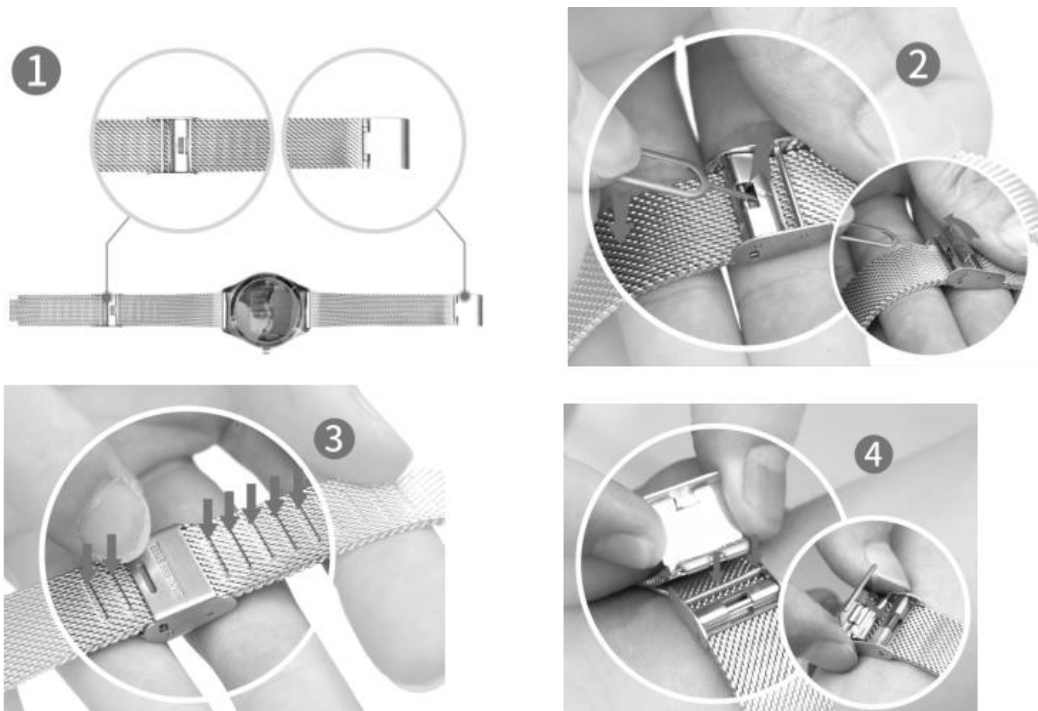
### Allumer / éteindre

Appuyez sur le bouton latéral et maintenez-le enfoncé pendant 3 secondes pour allumer la montre intelligente ; appuyez brièvement sur le bouton latéral pour activer la montre en mode veille.

Appuyez sur le bouton latéral et maintenez-le enfoncé pendant 3 secondes pour éteindre la montre intelligente.

[Réglage de la sangle](#) (pour les sangles métalliques)

1. Diagramme de la boucle (Figure 1).
2. Utilisez d'abord le stylet pour soulever la boucle afin de pouvoir la déplacer dans la position souhaitée (Figure 2).
3. La position du siège de la boucle doit être alignée avec l'une des fentes du côté opposé de la sangle (Figure 3).
4. Accrochez la boucle sur la barre fine, puis poussez la boucle vers le bas (Figure 4).



### Téléchargez et installez l'application

1. Rendez-vous sur notre site Web [www.mareasmart.com](http://www.mareasmart.com) et trouvez votre modèle de montre intelligente. Le numéro de modèle se trouve au dos de la montre intelligente (il commence par « B » et est suivi de cinq chiffres).
2. Téléchargez et installez sur votre téléphone l'application officielle qui correspond à votre modèle de montre intelligente.
3. Ouvrez l'application et activez toutes les autorisations demandées par l'application.

4. Activez Bluetooth sur votre téléphone.
5. Assurez-vous que la montre intelligente n'a pas été liée directement via Bluetooth à votre téléphone. Si c'est le cas, dissociez-le.
6. Liez votre montre Marea Smart via l'application.

### **Remarques sur la liaison :**

- Une seule application de couplage de montre intelligente doit être installée sur le téléphone pour garantir que la connexion avec la montre intelligente est normale. Si plusieurs applications sont connectées, elles peuvent affecter la connexion entre la montre et le téléphone. Certains téléphones Android vous indiqueront que vous ne pouvez pas les installer. Veuillez vous rendre dans les « paramètres » du téléphone et autoriser la « Source inconnue ».
- Lorsque le téléphone mobile demande des autorisations, cliquez sur « Autoriser ». Au contraire, vous ne pouvez pas recevoir de notifications, scanner des codes QR, ouvrir la caméra distante ou utiliser d'autres fonctions. Ces autorisations n'affectent pas le flux du téléphone ou d'autres informations sur le téléphone.
- Certains téléphones Android peuvent fermer accidentellement l'application lors du nettoyage des applications. Veuillez laisser l'application fonctionner en arrière-plan. Pour activer cette fonction sur votre téléphone : ouvrez les paramètres du téléphone - gestion des applications - application officielle - gestion des droits - gestion des coulisses - sélectionnez l'exécution en arrière-plan. La méthode de réglage peut être différente en raison des différentes versions et modèles de téléphones portables.

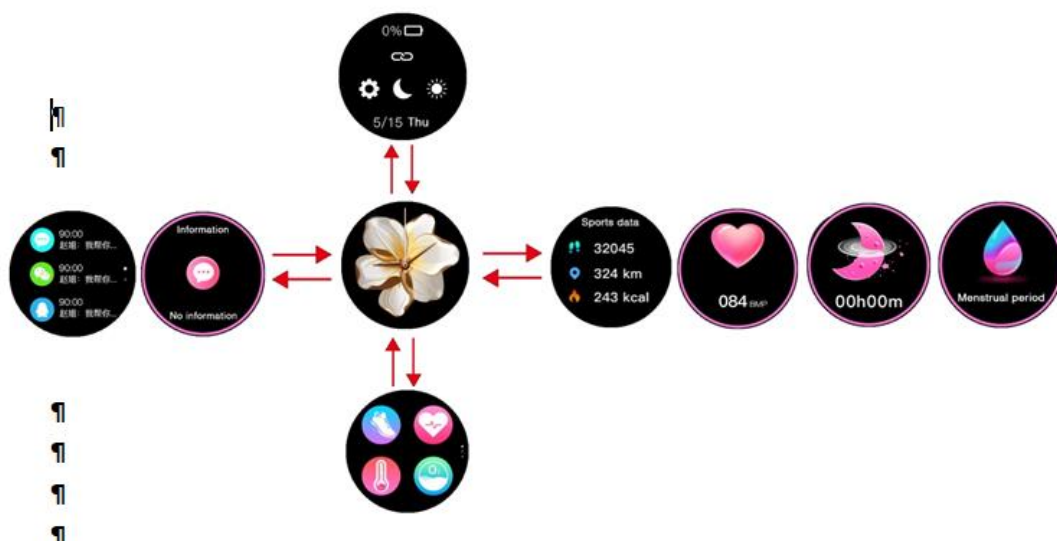
- Pour iPhone : si le téléphone est en mode veille ou hibernation pendant une longue période (par exemple, pendant 2 heures ou plus le téléphone n'a pas été utilisé et l'écran est éteint), l'application sera fermée par le système iOS, donc l'application et la montre seront déconnectées et les fonctions de l'application ne seront pas disponibles. Réactivez le téléphone et il se reconnectera automatiquement.

B59005

## Fonctions dans la montre intelligente

Depuis l'écran d'accueil de la montre intelligente :

- Balayez vers le haut pour accéder au menu principal.
- Balayez vers le bas pour voir la barre d'état (inclut : les paramètres, le mode Ne pas déranger, la luminosité, la date, la batterie et l'état de la connexion).
- Balayez vers la droite pour accéder à l'interface de message.
- Balayez vers la gauche pour accéder au menu contextuel (inclut : podomètre, fréquence cardiaque, sommeil et menstruation). L'icône de menstruation n'apparaîtra sur la montre intelligente qu'après l'avoir configurée sur l'application.



## Sélection de l'écran d'accueil

Appuyez longuement sur l'écran d'accueil pour entrer dans l'interface de sélection, balayez vers la droite/gauche pour voir toutes les options disponibles. Cliquez sur l'écran souhaité pour en faire l'écran d'accueil.



Depuis l'écran d'accueil, balayez vers le haut :



Cliquez sur l'icône correspondante pour accéder aux fonctions suivantes :



**A. Pas, distance et calories** : Il affiche les pas effectués, la distance parcourue et les calories consommées ce jour-là. Vous pouvez vérifier les données historiques sur l'application.



**B. Fréquence cardiaque** : En entrant dans la fonction, la mesure de la fréquence cardiaque démarre automatiquement. Attendez environ 1 minute que la mesure se termine. Les données seront affichées plus en détail sur l'application.



**C. Tension artérielle** : En entrant dans la fonction, la mesure de la tension artérielle démarre automatiquement. Attendez environ 1 minute que la mesure se termine. Les données

seront affichées plus en détail sur l'application.



**D. Oxygène dans le sang :** En entrant dans la fonction, la mesure de l'oxygène dans le sang démarre automatiquement. Attendez environ 1 minute que la mesure se termine. Les données seront affichées plus en détail sur l'application.

### Remarques sur les fonctions de santé :

- La surveillance de la fréquence cardiaque, de la pression artérielle et de l'oxygène dans le sang nécessite que la montre et le bras soient en contact, et la montre ne doit pas être trop serrée ou trop lâche. Le test peut être inexact s'il est trop serré car il affectera le flux sanguin, et s'il est trop lâche car il affectera la surveillance du capteur de fréquence cardiaque.
- Les résultats des mesures de la smartwatch ne sont qu'indicatifs et ne peuvent en aucun cas se substituer à un test médical. Veuillez suivre les instructions de votre médecin et ne pas vous fier uniquement à ces résultats pour une évaluation.



**Depuis l'écran d'accueil, balayez deux fois vers le haut :**

Cliquez sur l'icône correspondante pour accéder aux fonctions suivantes :



**E. Messages :** Affiche les 3 derniers messages. Le téléphone et la montre doivent être liés et à portée

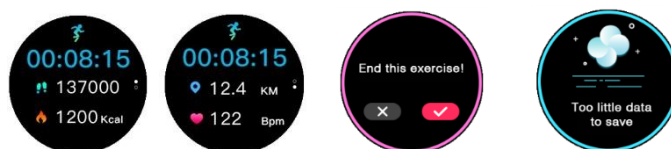
Bluetooth. Les notifications ne peuvent pas être supprimées. La dernière notification reçue remplacera la plus ancienne. Sur l'application, vous pouvez sélectionner le type de notifications que vous souhaitez recevoir sur la montre intelligente.

**F. Sports** : Dans le menu des sports, balayez vers la gauche/droite pour afficher tous les sports disponibles (marche, marche en salle, course à pied, course en salle, vélo et randonnée).



Appuyez sur le sport choisi et l'enregistrement de l'exercice commencera. Pour terminer l'enregistrement, balayez vers la droite ou appuyez sur le bouton sur le côté de la montre. Cliquez sur « x » pour continuer ou « v » pour arrêter et enregistrer les données. Les données ne seront sauvegardées que s'il y a un minimum de mouvement et un minimum de 5 minutes de durée (sinon un message notifiera que les données sont insuffisantes pour être sauvegardées).

Toutes les données historiques peuvent être consultées sur l'application.





**G. Sommeil** : Si vous avez porté la montre la nuit précédente, cliquez sur l'icône « Sommeil » pour voir les heures et les minutes de sommeil total de la nuit précédente. Vous pouvez vérifier les données historiques dans l'application.



**H. Rechercher un téléphone** : cliquez sur l'icône Rechercher un téléphone pour accéder à son interface, cliquez à nouveau sur l'icône et le téléphone couplé sonnera pour que vous puissiez le trouver. Le téléphone et la montre doivent être appairés et à portée Bluetooth.



**Depuis l'écran d'accueil, balayez trois fois vers le haut :**



Cliquez sur l'icône correspondante pour accéder aux fonctions suivantes :

**I. Code QR** : Scannez le code QR avec votre téléphone pour télécharger l'application via votre app store ou votre navigateur.

**J. Télécommande musicale** : Affiche le bouton pour lire/mettre en pause et passer à la chanson précédente ou suivante, pour contrôler à distance la musique jouée sur le téléphone couplé.



**K. Chronomètre** : Cliquez sur l'icône de démarrage pour démarrer le décompte. Cliquez sur l'icône en bas à gauche pour enregistrer un temps intermédiaire ou sur l'icône de pause pour faire une pause. Lorsque le temps est en pause, cliquez sur le temps intermédiaire pour afficher tous les temps intermédiaires ou cliquez sur l'icône de réinitialisation pour réinitialiser à 0. La montre intelligente enregistre jusqu'à 4 temps intermédiaires.



## L. Paramètres :



**Luminosité de l'écran** : cliquez sur « + » pour augmenter et sur « - » pour diminuer. Plus il brille, plus il utilisera de batterie.

**Code QR pour télécharger l'application** : scannez le code QR avec votre téléphone pour télécharger l'application via votre boutique d'applications ou votre navigateur.



**À propos de la montre intelligente** : affiche le nom Bluetooth, l'adresse Mac et le numéro de version.

**Redémarrer** : réinitialise la montre intelligente aux paramètres d'usine (cliquez sur « ✓ » pour confirmer ou sur « × » pour quitter). Cette fonction effacera les données enregistrées sur la montre intelligente.

**Éteindre** : Éteint la montre connectée (cliquez sur « ✓ » pour confirmer ou sur « × » pour s'éteindre).

Retour à l'écran d'accueil

À partir de n'importe quelle fonction, balayez vers la droite pour revenir au menu précédent ou appuyez brièvement sur le bouton latéral pour revenir directement à l'écran d'accueil.

**Fonctions dans l'application** (elles ne peuvent être utilisées que si la montre connectée est connectée)

**Menstruation** : les utilisateurs enregistrés de l'application de sexe féminin peuvent définir la fonction du cycle menstruel. Ce n'est qu'après l'avoir configuré sur l'application que l'icône de menstruation apparaîtra sur la montre intelligente.

**Notifications** : **activez les notifications pour chacune des applications dont** vous souhaitez recevoir des notifications sur votre montre. Lorsque le téléphone reçoit des appels entrants ou de nouvelles notifications d'applications activées, ces notifications sont reçues sur la montre intelligente. Les 3 derniers messages / notifications non lus peuvent être consultés dans l'interface de messagerie de la montre intelligente.

**Rappels** : Ils se règlent sur l'application et, lorsque l'heure sélectionnée arrive, la montre vibre et affiche l'icône correspondante. Comprend un rappel sédentaire, un rappel d'eau potable et un réveil (jusqu'à 5).



**Mode Ne pas déranger** : Si cette fonction est activée, la montre connectée ne recevra pas de notifications et son écran ne s'allumera pas lorsque vous soulevez votre poignet entre 22h00 et 8h00.

**Lever le poignet pour allumer l'écran :** Si cette fonction est activée, l'écran de la montre intelligente s'allumera lorsque vous soulevez votre poignet et la montre intelligente est en mode veille.

**Surveillance automatique de la fréquence cardiaque :** Si cette fonction est activée, lorsque vous portez la montre connectée à votre poignet, effectue une mesure automatique de la fréquence cardiaque toutes les 5 minutes.

**Surveillance automatique de l'oxygène dans le sang :** Si cette fonction est activée, lorsque vous portez la montre connectée à votre poignet, effectue une mesure automatique de l'oxygène dans le sang toutes les 5 minutes.

**Télécommande de l'appareil photo :** Cliquez sur "Prendre une photo". L'icône de l'appareil photo apparaîtra sur votre montre intelligente, secouez la montre intelligente et le téléphone prendra une photo. La photo sera enregistrée dans la galerie du téléphone. Sur certains téléphones, vous devrez peut-être d'abord ouvrir l'appareil photo de votre téléphone pour utiliser cette fonction.

Remarque : lorsque la demande d'utilisation de la caméra apparaît, sélectionnez « Autoriser ».

**Trouver une montre intelligente :** Cliquez sur cette fonction et la montre vibrera. Le téléphone et la montre doivent être liés et à portée Bluetooth.

**Mise à jour du micrologiciel** : s'il existe une nouvelle version du micrologiciel de la montre intelligente, elle sera mise à jour vers la dernière version.

**Version du micrologiciel** : affiche la version actuelle du micrologiciel de la montre intelligente.

**Réinitialiser** : cliquez pour restaurer les paramètres d'usine sur la montre intelligente. Cette fonction effacera toutes les données enregistrées sur la montre intelligente.

**Dissocier** : cliquez pour dissocier la montre intelligente du téléphone mobile couplé.